

1000 mots pour apprendre à lire

Logiciel d'aide à l'apprentissage
de la lecture pour le cycle II
et la remédiation.

<http://www.educampa.fr>

Le mot de l'auteur

Le succès de l'enseignement initial de la lecture dépend souvent du climat de classe serein et déculpabilisant que le maître offre tout au long de l'apprentissage. Les techniques sont éprouvées et la plupart des méthodes s'appuient sur les travaux menés en recherche pédagogique, ce qui est un gage de qualité. Encore faut-il que les manuels proposés soient à même d'éviter toute lassitude et routine qui sont souvent le lot des mécaniques trop bien huilées. Aussi les maîtres s'évertuent-ils à proposer d'autres situations de lecture variées et motivantes susceptibles de relancer l'intérêt des élèves tout au long de l'année.

Avec ce logiciel, l'auteur propose un complément aux traditionnels et indispensables exercices menés en commun. L'intérêt de leur mise en oeuvre est liée à la spécificité du support utilisé, à savoir l'ordinateur :

- tutorat individuel : les exercices peuvent être faits et refaits par l'élève autant de fois qu'il le souhaite, en suivant néanmoins la progression de la classe mais à son rythme, selon ses propres possibilités ;
- correction immédiate : l'erreur est immédiatement décelée et peut être corrigée sur le champ.

Mais aussi grâce aux possibilités multimédia de l'ordinateur :

- utilisation d'images : les mots sont associés à des photographies qui en explicitent le sens ;
- utilisation de sons : si la polysémie propre à l'image peut laisser subsister un doute, la lecture du mot par le logiciel le lève irrémédiablement.

Certains exercices trouvent également leur originalité du fait des possibilités sonores de la machine (exercices de reconnaissance et de localisation du son). Il faut cependant rester conscient des limites du produit : écoute, reconnaissance et combinatoire ne sont que des éléments triviaux de l'activité de lecture, même s'ils se révèlent indispensables à un moment ou à un autre de l'apprentissage : lire c'est construire du sens, c'est donc disposer d'un contexte, ce que le logiciel dans son état actuel ne propose à aucun moment. De nouveaux modules sont déjà développés ou en cours de réalisation qui s'intéressent davantage à un travail sur la phrase et le texte - on les retrouvera notamment dans le logiciel **Th-ApLec** également réalisé par l'auteur.

Table des matières

Le mot de l'auteur.....	2
Destination	4
Contenus et méthodes référencées.....	5
Fonctionnement.....	6
Choix de la méthode de lecture.....	6
Les groupes d'élèves.....	6
Choix du niveau au début de l'exercice.....	7
Les boutons présents dans tous les exercices.....	7
Le score.....	7
Les exercices d'écoute.....	8
Son présent.....	8
Début - Milieu - Fin.....	8
Place de la syllabe.....	8
Les exercices de reconnaissance.....	9
Memory.....	9
Forme du mot.....	9
Mot perdu dans la grille.....	9
Associe l'étiquette.....	9
Reconnais le mot.....	9
Mot perdu dans la page.....	9
Les exercices de combinatoire.....	10
Syllabe intruse.....	10
Lettre fausse.....	10
Mots en désordre.....	10
Construis un mot.....	10
Ecris le mot.....	10
Bilans.....	11
Créer des leçons avec l'Editeur.....	12
Adaptation d'une méthode.....	12
Création d'une méthode.....	12
Création d'une leçon.....	13
Sélection des mots.....	15
Choix des exercices.....	15
Test de la leçon.....	16
Installation - généralités.....	17
Installation sur un poste isolé.....	17
Désinstallation.....	17
Installation sur un réseau.....	18
Installation sur le serveur.....	18
Problèmes de protection en écriture sur le serveur.....	18
Installation sur les stations élèves.....	18
Installation sur un disque amovible (clé USB).....	19
Utilisation depuis un cédérom.....	19
Première utilisation.....	19
Evolutions.....	19
Historique des versions.....	20
Licence Shareware et mise à jour.....	22
Mise à jour d'une ancienne version.....	22

Destination

1000 mots est un logiciel destiné aux classes du cycle II : **Grande Section de maternelle, CP** et éventuellement **CE1**.

- En **Grande Section** on se limitera à l'utilisation des exercices d'écoute et de localisation de son ainsi qu'à quelques exercices de reconnaissance de mots par prélèvement d'indices. Les séances seront courtes, répétitives sur un même son et espacées au cours de l'année.
- Au **CP** les exercices de déchiffrage et de combinatoire peuvent prendre rapidement le pas sur les exercices de reconnaissance. Les séances seront surtout concentrées sur le premier trimestre. Après les vacances de février, l'utilisation du logiciel devient moins pertinente sauf pour quelques élèves en difficulté ; les autres tireront davantage de profit dans la découverte de textes..
- Au **CE1** on réservera l'utilisation du logiciel aux élèves qui n'auraient pas bien maîtrisé la combinatoire l'année précédente. Avec les autres, un travail davantage axé sur l'orthographe et le vocabulaire peut être envisagé, on tablera sur l'aspect ludique du logiciel pour inciter les élèves à étudier un maximum de mots.

A la maison : bien que prévu pour une utilisation scolaire sous le contrôle du maître de la classe, le logiciel peut également être utilisé à la maison comme complément au travail de lecture traditionnellement proposé. Les séances ne doivent pas excéder une vingtaine de minutes (on ne fera pas tous les exercices proposés à chaque fois) - bien que d'aspect agréable, 1000 MOTS n'est pas un logiciel ludique, il nécessite une réelle concentration de l'enfant ; aussi la présence et la bienveillante complicité de l'adulte se révèlent largement bénéfiques pour l'apprentissage.

Contenus et méthodes référencées

Le logiciel comprend un corpus de mots (1 200 au total et non pas 1 000 comme le suggère le titre) liés à autant d'images et autant de sons. A ces mots sont associés 14 types d'exercices, eux-mêmes gradués en plusieurs niveaux de difficulté (3 au maximum) ; ainsi chaque élève a-t-il la possibilité d'avancer à son rythme et selon ses possibilités tout en suivant la progression de la classe. Les exercices sont regroupés en trois grandes familles :

- les exercices d'**écoute**,
- les exercices de **reconnaisances** basés sur la recherche d'indices,
- les exercices de **combinatoire**.

Le logiciel permet de plus une gestion de groupes de niveaux utilisant éventuellement des méthodes différentes. Si on utilise un des nombreux manuels référencés, la progression est automatique. Un suivi sous forme de bilan individuel détaillé est également à la disposition du maître. Le maître perfectionniste peut enfin modifier la progression proposée pour l'adapter à ses élèves ou à la méthode utilisée grâce au module éditeur fourni lors de l'installation.

Pour chacune des méthodes indiquées ci-dessous, les exercices sont proposés dans l'ordre de la progression du manuel. D'une séance à l'autre, le logiciel mémorise la dernière leçon effectuée par l'élève afin de lui proposer automatiquement la suivante lors de son prochain passage (même s'il n'a pas fait tous les exercices).

- **Abracadalire** - Méthode de lecture CP (Hatier) Livrets 1 et 2
- **Boule et Bill** - Méthode de lecture (Magnard)
- **Chantepage** - Le Français au CP nouveau programme (Bordas)
- **Dame Coca** - Méthode de lecture (Magnard)
- **Je lis avec Dagobert** - Méthode de lecture (Istra)
- **Le Nouveau Fil des Mots** - Lire au CP (Nathan)
- **Gafi le fantôme** - Méthode de lecture (Nathan)
- **Lecture en fête** - Méthode de lecture (Hachette)
- **Mika** - Méthode de lecture (Retz)
- **Paginaire** - Lire maintenant au CP (Hachette)
- **Ratus et ses amis** - Méthode de lecture (Hatier)

Trois autres choix sont proposés hors progression. C'est au maître d'indiquer à chaque fois le travail à effectuer.

- **Maternelle GS** : peu d'exercices différents, surtout de l'écoute.
- **CP toutes méthodes** : à chaque fois tous les exercices sont disponibles. Au cours des premières séances, il faut que le maître indique précisément le travail à réaliser.
- **CE1** : on y trouve essentiellement les exercices de reconnaissance et de combinatoire. Le travail porte sur le renforcement de l'acquisition de quelques sons réputés difficiles et sur un travail orthographique.

Fonctionnement

Choix de la méthode de lecture

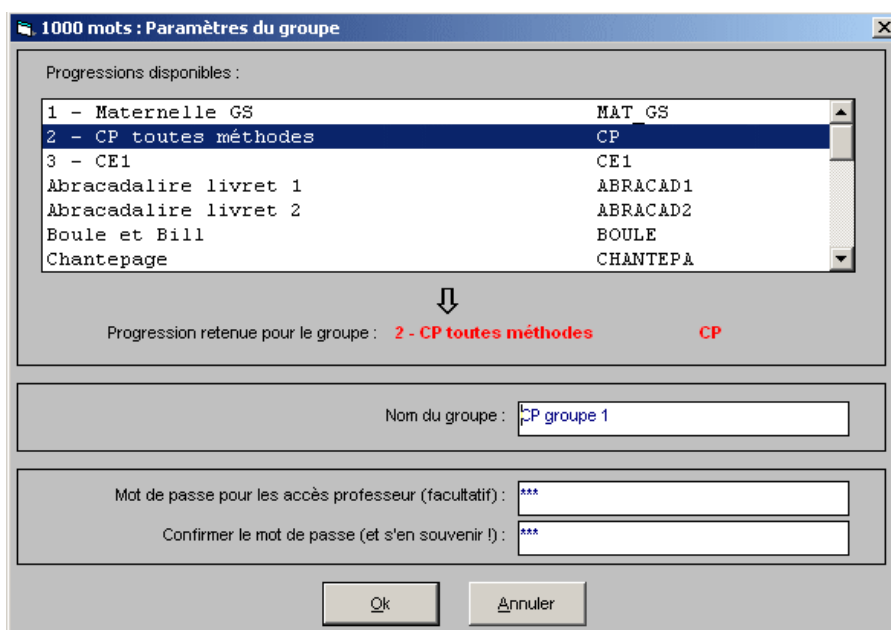
(En réseau cette fonction n'est disponible que depuis le **Poste Maître**)

Lors du premier lancement ou lorsqu'on crée un nouveau groupe, le logiciel demande que l'on choisisse une méthode. Si la méthode utilisée en classe est disponible, on la choisira, sinon on prendra **CP toutes méthodes** (ou **GS** en maternelle ou **CE1**)

Par la suite, la clé à molette placée entre les deux mains de sélection permet de modifier les paramètres du groupe courant :



- choix de la méthode ;
- nom du groupe ("*Classe de Mme Dupond*" et plus parlant que "*Groupe 05*")
- **mot de passe**. Si un mot de passe est saisi, les opérations spéciales telles que la création d'un nouveau groupe, l'effacement de résultats ou d'élèves, l'impression des bilans individuels ne sont accessibles qu'au possesseur de cette clé.






Les groupes d'élèves

(en réseau cette fonction n'est disponible que depuis le **Poste Maître**)

Lors de la première utilisation, un groupe de 5 élèves est créé sur le disque. On rajoute des élèves en cliquant sur les cases vides ; un curseur de saisie permet d'entrer un nouveau nom (jusqu'à concurrence de 28 élèves par groupe)



On active un élève en cliquant sur son nom. A partir de là, trois possibilités :

- 
 ● l'élève peut **Travailler** sur la leçon qu'il choisira
- 
 ● il clique sur le bouton **Bilan** pour afficher ses résultats (s'il a déjà travaillé)
- 
 ● il clique sur le bouton **Effacer** pour disparaître de la liste (après confirmation)

Les flèches (mains) droite et gauche permettent de se déplacer de groupe en groupe. Si un groupe n'existe pas encore, sa création est proposée (99 groupes maximum).



Choix du niveau au début de l'exercice

Certains exercices n'offrent que deux niveaux, voire qu'un seul (Memory). Le bouton **Expliquer** n'apparaît pas dans les exercices d'écoute puisque



l'explication est fournie automatiquement lors du choix du niveau. **Expliquer** est utile lors des premières utilisations et on conseillera aux élèves d'y recourir à chaque découverte d'un nouvel exercice.

Les boutons présents dans tous les exercices

L'élève peut abandonner un exercice à tout moment en cliquant sur la porte. Il ne peut cependant accéder à la série suivante du même exercice que s'il a terminé la série courante.

A tout moment, si l'élève clique sur une photo de l'écran (même partiellement recouverte par une autre), il entend le mot correspondant.



Le score

A chaque mauvaise réponse, le palmier de score se dessèche. Toute bonne réponse le fait reverdir, une erreur n'est donc pas fatale ! L'élève n'est pas obligé de faire toutes les séries d'un exercice et il peut l'interrompre à tout moment. Le bilan est mémorisé et peut être consulté et imprimé par le maître s'il le souhaite.



Les exercices d'écoute

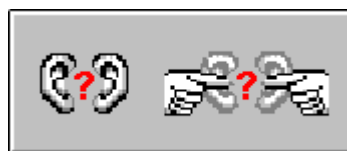
Son présent - Début-Milieu-Fin - Place de la syllabe

Au niveau 1, l'élève travaille sur 5 séries de 4 mots au maximum

Au niveau 2, sur 5 séries de 8 mots

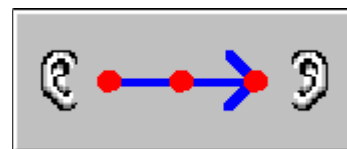
Son présent

Un mot est prononcé, l'élève doit indiquer s'il entend ou non le son étudié.



Début - Milieu - Fin

Un mot est prononcé, l'élève doit indiquer si le son étudié est présent au début du mot (son initial ; par exemple "B" est le son initial de "BULLE"), au milieu (dans "BULLE", le son "U" n'est ni initial, ni final), ou à la fin (son final ; par exemple "L" est le son final de "BULLE").



Place de la syllabe

Un mot est prononcé, l'élève doit cliquer sur la syllabe qui contient le son étudié



Les exercices de reconnaissance

Mémory - Forme du mot - Mot perdu dans la grille Associe l'étiquette - Reconnais le mot - Mot perdu dans la page

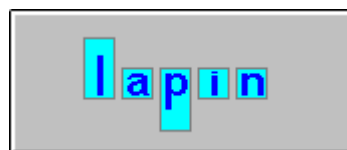
Mémory

Le jeu est classique, on retourne soit un mot (qui n'est alors pas lu par l'ordinateur), soit une image. Il faut réunir les couples. Un seul niveau de jeu disponible.



Forme du mot

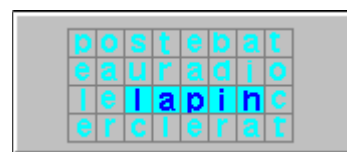
Les lettres sont remplacées par des rectangles plus ou moins allongés, on doit retrouver un mot parmi trois propositions. Cet exercice n'est vraiment intéressant que si les mots contiennent des lettres montantes (t, l, h...), des lettres descendantes (p, q...) et des accents (é, è...) qui constituent des indices fiables pour le lecteur. **Au niveau 1**, le mot est affiché en modèle.



Mot perdu dans la grille

Un mot est perdu dans une grille pleine de mots. Il faut cliquer sur toutes ses lettres pour le faire apparaître.

Au niveau 1, le mot est affiché en modèle



Associe l'étiquette

Il faut faire glisser les étiquettes sous les mots correspondants par un cliqué-tiré.

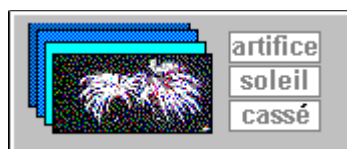
Au niveau 1, trois mots sont proposés à la fois, au niveau 2, six mots



Reconnais le mot

Une image apparaît, il faut cliquer sur le mot correspondant à choisir parmi plusieurs.

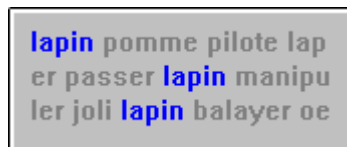
Au niveau 1, un mot parmi quatre, **au niveau 2**, un mot parmi huit.



Mot perdu dans la page

Un mot est répété plusieurs fois dans une liste de mots mélangés. Il faut cliquer sur toutes ses occurrences.

Au niveau 1, le mot est donné en modèle, **au niveau 2** davantage de mots sont proposés et sans modèle.



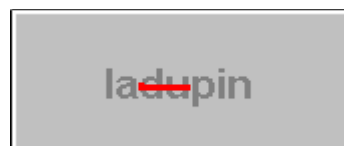
Les exercices de combinatoire

Syllabe intruse - Lettre fausse - Mots en désordre Construis un mot - Ecris le mot

Syllabe intruse

Une syllabe intruse est placée dans le mot. Il faut cliquer dessus pour la faire disparaître.

Au niveau 1, les mots sont lus systématiquement lors de leur affichage, **au niveau 2**, l'élève doit les déchiffrer.



Lettre fausse

Une lettre du mot a été changée. Il faut la reconnaître puis cliquer dessus pour la rétablir.

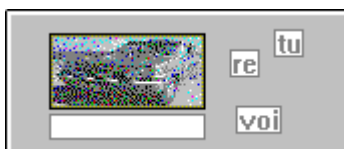
Les niveaux fonctionnent comme pour la syllabe intruse.



Mots en désordre

Un ou plusieurs mots ont été découpés en syllabes puis mélangés. Il faut reconstituer les mots en faisant glisser les syllabes et en les plaçant en bon ordre sous le mot.

Au niveau 1, un seul mot a ses syllabes mélangés ; **au niveau 2**, trois mots ; **au niveau 3**, six mots.



Construis un mot

Cet exercice est certainement l'un des plus intéressants parmi les exercices de combinatoire. En prenant une syllabe à l'intérieur de chaque mot donné en modèle, l'élève peut reconstituer un nouveau mot ; ex : en prenant le "MA" de "MANEGE", le "GI" de "GIVRE" et le "CIEN" de "MUSICIEN", il peut constituer le mot "MAGICIEN".

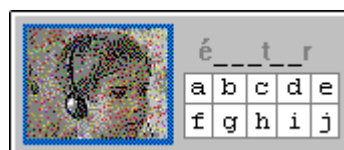


Au niveau 1, le mot comporte au maximum deux syllabes et les modèles sont placés dans l'ordre des syllabes nécessaires de gauche à droite ; **au niveau 2**, il n'y a plus d'ordre et jusqu'à trois syllabes ; **au niveau 3**, on a jusqu'à quatre syllabes

Attention : le temps de chargement est un peu long, ce qui est normal. Il est également possible que cet exercice, bien que proposé dans une leçon, ne fonctionne pas faute de possibilité de combinatoire dans la base. Le message "Pas cette fois !" est alors affiché.

Ecris le mot

L'élève doit écrire le mot qui lui est dicté. Pour aller plus vite, les lettres qui figurent plusieurs fois dans le mot sont toutes placées d'un coup.



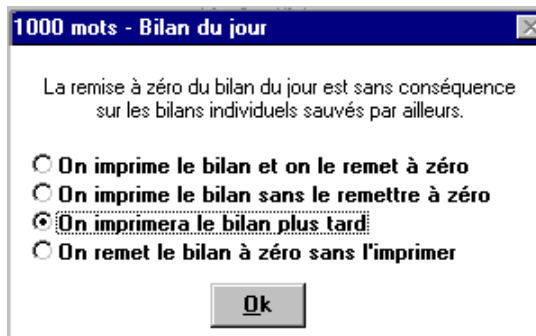
Au niveau 1, l'élève n'utilise que les lettres les plus faciles (les voyelles + r, l, s...) les autres lettres sont déjà apparentes dans le mot ; **au niveau 2**, il dispose de davantage de lettres ; **au niveau 3**, il doit placer toutes les lettres y compris çéeè

Bilans.



A l'issue de son travail, l'élève peut imprimer un bilan individuel détaillé en cliquant sur le bouton

Impression. Afin de ne pas gaspiller le papier, la feuille ne sort pas immédiatement mais uniquement lorsqu'on quitte le logiciel. Ainsi plusieurs bilans peuvent figurer sur une même feuille ; il suffit alors de les découper pour les coller dans le cahier de l'élève



Depuis le menu d'accueil du logiciel, si on clique sur le nom d'un élève, le bouton **bilan** apparaît. Il donne accès au tableau récapitulatif pour l'élève concerné.

Pour effacer une zone ou l'imprimer, il faut préalablement la sélectionner par un cliqué-tiré.

Fabien

	Ecoute					Reconnaissance					Décomposition				
	E1	E2	E3	R1	R2	R3	R4	R5	R6	D1	D2	D3	D4	D5	
lundi 10 juin 1996 - 48 - Son [g] - Graphies (gl) (gr) - Ex :															
Niveau					2										
Réussites					16										
Erreurs															
lundi 10 juin 1996 - 10 - Son [s] - Graphies (c) (ç) - Ex :															
Niveau								3							
Réussites								18							
Erreurs															
mercredi 12 juin 1996 - 01 - Son [a] - graphie (a) - Ex : cak															
Niveau	1	1	1	1	1	1	1	1	1	1	1	1	1	1	
Réussites	20	20	20	1	10	52	15	20	31	15	18	5	10	15	
Erreurs	5				4	1			1		1				

Sélectionnez la zone du tableau à effacer ou à imprimer par un cliqué-tiré ou par [CTRL]-clic ou [SHIFT]-clic.

Créer des leçons avec l'Editeur

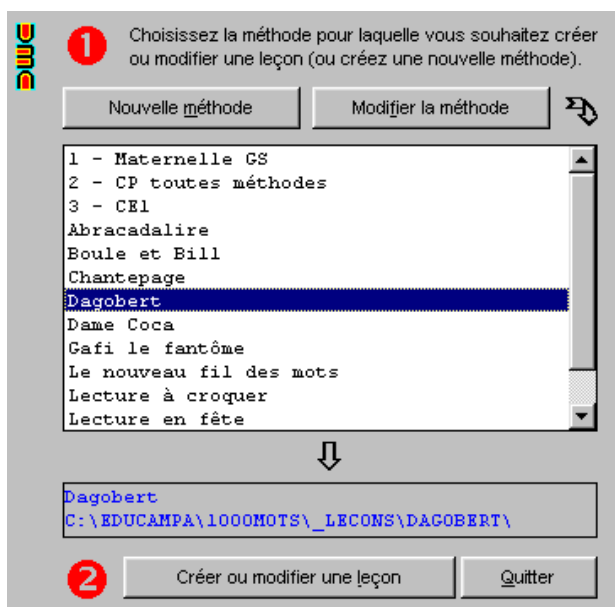
Créer de nouvelles leçons à l'aide de l'éditeur ou adapter celles qui existent au niveau de ses élèves est vraiment enfantin ; c'est une opération qui ne demande que quelques minutes lorsqu'on a pris l'habitude de le faire régulièrement.

Attention ! L'éditeur de leçons ne permet pas de rajouter de nouveaux mots à 1000 mots.

Adaptation d'une méthode

Si le maître souhaite modifier les leçons associées à la méthode qu'il utilise (supprimer des mots ou exercices qu'il juge trop difficiles à un certain stade de l'année par exemple, créer une leçon de révision qui n'existe pas), il doit avoir obligatoirement recopié le logiciel sur disque dur : l'utilisation directe depuis le cédérom est impossible.

Le programme **EDITEUR.EXE** permet de recharger les leçons de la méthode puis de les modifier selon la procédure décrite ci-dessous dans la partie création.



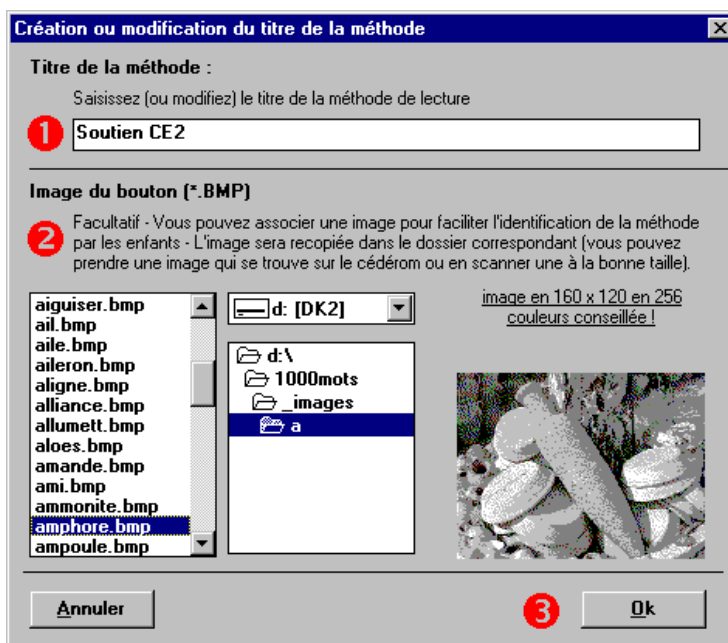
Création d'une méthode

Au lancement de **EDITEUR.EXE** on voit apparaître la liste des méthodes fournies avec le logiciel.

Le bouton **Nouvelle méthode** ouvre une boîte de création :

On doit y entrer le nom de la méthode.

On peut aller chercher une image d'illustration en 160x120 points en 16 ou 256 couleurs que l'on aura préalablement créée dans un logiciel de retouche photographique ou que l'on tirera d'une des bibliothèques d'images du programme (comme les amphores ci-contre).



Création d'une leçon

Une fois la création réalisée on clique sur le titre de la méthode puis sur **Créer ou modifier une leçon**.

Dagobert

1 Cliquez sur une leçon de la liste pour la modifier ou la supprimer (ou choisissez Nouvelle leçon).

2

1.5 - Dagobert découvre les voyel
 1.6 - Le matin (son [i])
 1.7 - Le petit déjeuner de Martir
 2.1 - Dagobert apprend une poésie
 2.2 - Le jeu des trois foulards
 2.3a - Mercédès apprend une poésie
 2.3b - Mercédès apprend une poésie
 2.4 - La recette de Dagobert (son [p])
 2.5 - C'est l'automne (son [t])
 2.6 - L'arbre de Noël (son [r])
 2.7 - La lettre du Père Noël (son [o])
 2.8 - Le Père Noël en parachute
 3.1a - Pablo et les oiseaux (son [e])
 3.1b - Pablo et les oiseaux (son [a])
 3.2 - Notre système solaire (son [s])
 3.3 - Le costume d'Arlequin (son [l])
 3.4 - La marmotte (son [ch])

Nouvelle leçon
 Modifier
 Supprimer
 Retour

Modification titre ou image

Afficher le script rapide

Mise à jour sur le disque

2.4 - La recette de Dagobert (son [p])
 p
 EA EB EC RA RB RC RD RE RF DA
 DB DC DD DE
 ampoule aspirateur barbabapa
 canapé capitaine capuche
 champagne champignon chips
 découper drapeau épaule épée
 épine épluchure éponge galoper
 groupe lampe lapin loupe page
 pancarte pantin parachute parasol
 parler patate patin patiner pédale
 pélican peluche pendule pépin
 piano pile pion pipe pirate plage
 plan plat plume pneu poche poire
 poitrine pont porte porter pot
 potage poterie poubelle poule
 poupée pousser poussette poussin
 promenade rampe sapin soupe
 tapis tulipe

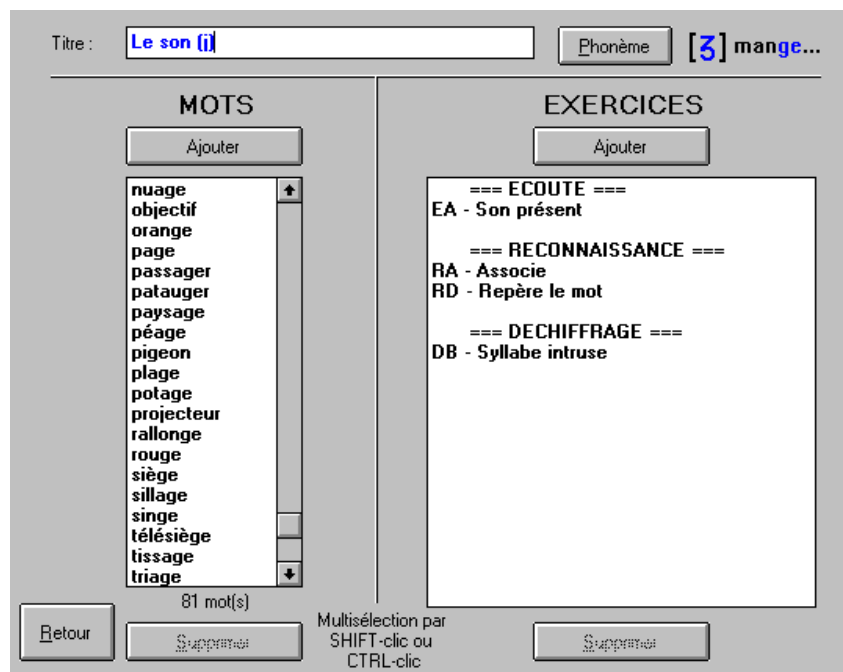
C:\EDUCAMPA\1000MOTS\LECONS\DAGOBERT\m_669.TXT

Si on clique sur le bouton **Modification titre ou image** (illustré ici par *Dagobert*), on retourne à la boîte de modification vue précédemment.

La case à cocher **Afficher le script rapide** permet de faire une modification directement dans la fenêtre de texte qui s'ouvre à gauche. On peut ensuite valider la mise à jour sur le disque. Attention, cette option peut faire gagner du temps mais aussi détruire le fichier si on n'y prend pas garde (il ne fonctionne plus dans 1000 mots). Il faut impérativement conserver la structure du fichier qui comporte 5 lignes :

- une ligne pour le titre
- une ligne pour le phonème. S'il n'y a pas de phonème, on saute simplement une ligne
- une ligne pour la liste des exercices à réaliser (se référer aux codes en imprimant un bilan d'élève)
- une ligne pour la liste des mots
- une ligne vide

Nouvelle leçon (ou **Modifier** si on a cliqué sur un nom existant), fait accéder à l'écran de travail principal (vide au départ, mais complété dans l'écran ci-dessous) :



On entre le titre de la leçon.

Le bouton **Ajouter** au dessus de la liste des mots propose l'écran de sélection des mots par phonème ou graphème (voir ci-dessous). On peut accéder plusieurs fois de suite à l'écran de sélection afin d'ajouter les sélections les unes aux autres dans la même leçon (ex : son [o] au premier accès et son [au] au second) afin de constituer une liste de mots contenant l'un ou l'autre son.

Le bouton **Ajouter** au dessus de la liste des exercices donne accès à l'écran de sélection des exercices (voir plus loin).

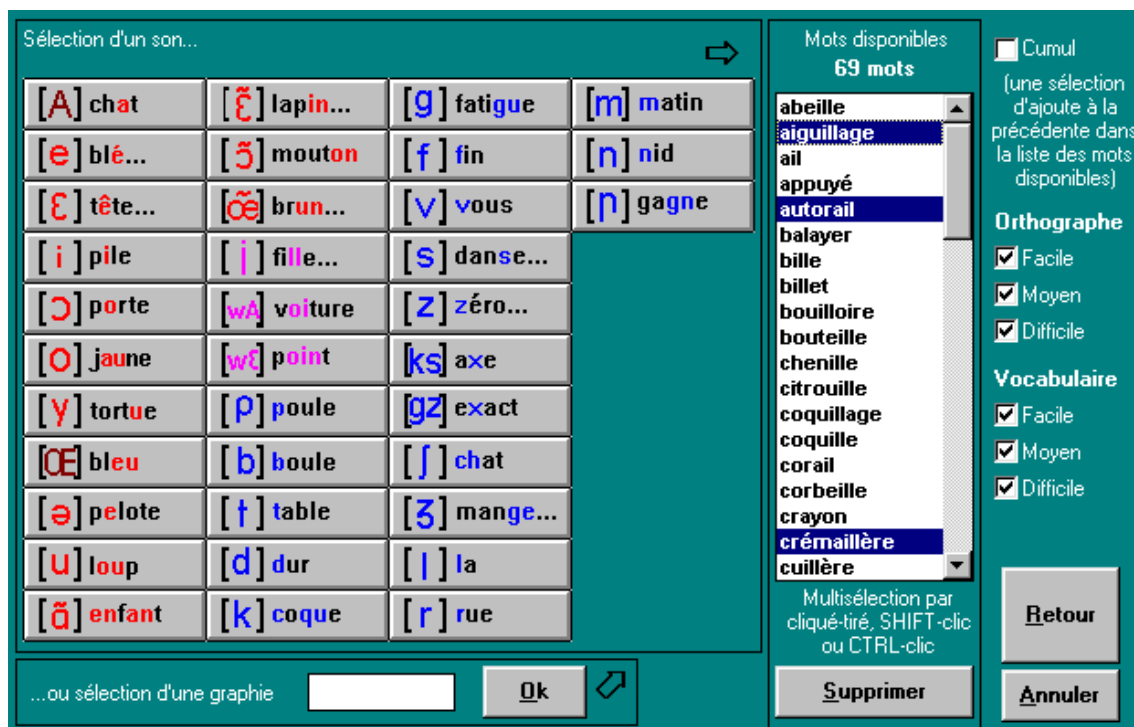
Les boutons **Supprimer** sous les mots et les exercices permettent de supprimer les éléments sélectionnés dans une liste (multisélection possible par shift-clic ou Ctrl-clic).

Retour propose une sauvegarde de la leçon avant de revenir à l'écran précédent.

Sélection des mots

Cette boîte un peu complexe permet de sélectionner, parmi les 1200 disponibles, les mots mis à disposition de l'élève pour cette leçon.

Les boutons phonèmes permettent une sélection des mots correspondant à un phonème particulier (ici le [ll] de fille). Les cases de difficulté orthographique et de vocabulaire peuvent être cochées afin d'obtenir des combinaisons différentes.



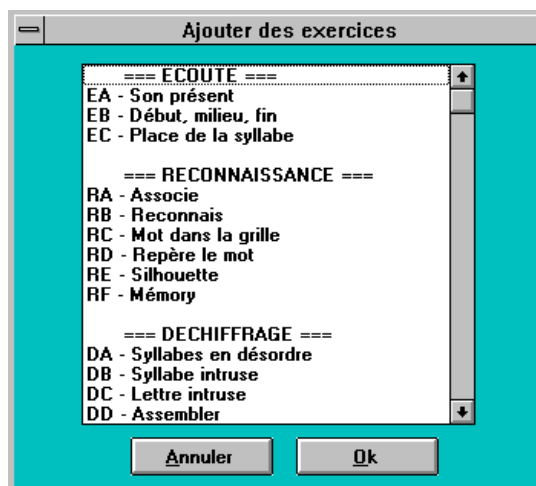
Si on tape un élément dans la case sélection d'une graphie (ex : **tr**), on obtient la liste de tous les mots qui contiennent cette graphie (les cases **Orthographe** et **Vocabulaire** sont sans effet dans ce cas - la sélection s'opère sur les 1 200 mots). La case **Cumul** cochée permet de cumuler des mots contenant des graphies différentes dans la même liste (ex : leçon sur tr, cr, br, pr)

Retour ramène à l'écran précédent en ajoutant les éléments sélectionnés à la liste des mots.

Choix des exercices

On clique sur les exercices à proposer aux élèves dans cette leçon (on peut étendre la sélection par un cliqué-tiré ou **CTRL-clic**). Puis on valide par **OK**

Attention ! Les exercices d'écoute ne doivent être proposés que si un phonème (et un seul) a été choisi dans la leçon. Dans le cas contraire l'exercice fonctionnerait mais serait irréalisable. S'il est effectivement sélectionné, le phonème apparaît en haut de la fenêtre à droite dans le module de choix général. Le bouton **Phonème** permet éventuellement de le modifier ou de le supprimer. Par exemple :



- j'ai choisi le phonème (**p**), je peux proposer des exercices d'écoute sur (**p**).
- J'ai choisi le graphème (**cr**), je peux proposer un exercice d'écoute sur (**c**) ou sur (**r**)
- J'ai choisi les graphèmes (**cr**) et (**pr**), je ne peux proposer un exercice d'écoute que sur (**r**)
- J'ai choisi les phonèmes (**p**) et (**b**), je ne peux pas proposer d'exercice d'écoute.

Il faut également être très attentif aux listes de mots. Ex : je choisis le graphème (**y**), si je veux proposer un exercice d'écoute sur le son (**lle**), je dois enlever le mot **pyjama** de la liste car dans ce cas **y** se lit (**i**) et non par (**lle**) comme dans **crayon**.

Test de la leçon

Une fois la leçon créée ou modifiée, on relance le programme **1000MOTS.EXE**.

On modifie l'accès à la leçon en cliquant sur la clé à molette située entre les deux mains de choix du groupe et on prend dans la liste la leçon qu'on vient de créer.

Il est préférable de tester ensuite l'exercice soigneusement avant de le proposer aux élèves.

Installation - généralités

Le programme est prévu pour fonctionner dans la plupart des cas de figure. Il n'est utile de lire cette partie que si on rencontre un problème de fonctionnement ou si on souhaite faire une installation personnalisée (sur un réseau par exemple).

Le programme ne fonctionne que sous **Windows** mais peut être installé sur un serveur de fichiers Linux ou autre (serveur NAS par exemple). L'installation n'écrit rien dans le dossier `\Windows\` ni dans la Base de Registres, il n'est donc pas nécessaire d'être Administrateur du poste pour la réaliser. L'installation peut se faire à l'aide d'un programme spécifique **Ins_1000Mots.exe** si on en dispose ou à partir d'un fichier `zip` qu'il suffit de décompresser sur un disque accessible à l'ordinateur ou partagé pour l'ensemble des ordinateurs s'il s'agit d'un réseau.

Le programme peut être installé :

- sur un poste isolé ;
- sur un réseau ;
- sur une clé USB personnelle d'un élève ou sur un disque amovible ;
- sur un cédérom.

Consultez ci-dessous la partie qui vous intéresse.

Installation sur un poste isolé

Si on dispose du programme d'installation **Ins_1000Mots.exe**, ce dernier crée un dossier `\educampa\` sur le disque **C:** et y place tous les dossiers nécessaires. Certains dossiers doivent être accessibles en écriture pour la sauvegarde des noms des élèves, des bilans et de la licence d'utilisation (voir l'arborescence).

Si on obtient une version `zip` du programme (sans programme d'installation), on doit créer un dossier `\educampa\` sur le disque **C:**, y copier le fichier `zip` puis le décompresser dans ce dossier `\educampa\` (généralement en faisant un clic-droit sur le nom du fichier puis en choisissant "Extraire tout" ou "Extraire ici"). On obtient l'arborescence suivante :

```
C:\
  educampa\
    \_groupes (contient les noms des groupes d'élèves - commun à CLS, WEXR)
    \1000mots
      \_bilan (contient les bilans pour les exercices 1000 mots)
      \_images
      \_lecons
      \_ressrc (contient le fichier licence shareware)
      \_sons
```

Désinstallation

Si on a utilisé **Ins_1000Mots.exe**, un programme de désinstallation est disponible dans le panneau de configuration de Windows. Les fichiers créés après l'installation (noms des élèves, bilans) ne sont pas supprimés par le programme de désinstallation, il faut au besoin le faire manuellement dans le dossier `\educampa\`.

Si on a décompressé une version `zip`, il suffit d'effacer le dossier `\educampa\1000mots\`

Les fichiers d'impression des bilans sont stockés dans le dossier temporaire de Windows mais n'y occupent qu'une place réduite (le nouveau remplaçant l'ancien). Il seront supprimés lors d'un nettoyage du disque dur.

Installation sur un réseau

Installation sur le serveur

Le programme peut être installé sur un disque partagé distant (disque d'un serveur windows ou Linux, disque partagé d'un poste d'un réseau).

L'installation à partir de **Ins_1000Mots.exe** se passe comme pour un poste isolé, on indique simplement comme destination le chemin du disque distant (sous forme de lettre de lecteur, par exemple **G:**, ou sous forme de chemin UNC, par exemple **\\poste1**).

Si on utilise la version **zip**, on la place, après l'avoir décompressée, dans un dossier **\educampa** sur le disque distant.

Problèmes de protection en écriture sur le serveur

L'arborescence est la même que pour un poste isolé et on doit veiller à déprotéger en écriture les dossiers susceptibles de recevoir des informations, **_groupes**, **_bilan** et **\ressrc** (après avoir entré le code de licence, on a intérêt à protéger à nouveau le dossier **\ressrc**).

Si on ne souhaite pas, ou s'il n'est pas possible de déprotéger ces dossiers, le programme crée sur chaque station un dossier **c:\educampa** qui ne contient que les noms des élèves et les bilans. Si le dossier **c:** est également protégé en écriture, le dossier est créé dans le dossier temporaire de Windows (avec le risque de perdre les informations si on vide le dossier temporaire depuis la gestion du disque). Cette configuration est peu intéressante car elle nécessite que l'élève utilise toujours le même poste pour réaliser les exercices (puisque son bilan est sauvé sur ce poste).

La désinstallation se passe comme pour un poste isolé si on l'effectue depuis le poste qui a servi à l'installation du fichier **Ins_1000Mots.exe** ; sinon on efface manuellement le dossier sur le serveur.

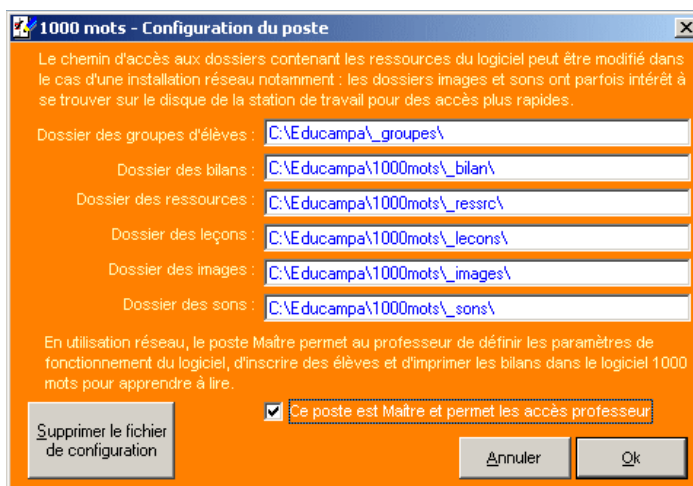
Installation sur les stations élèves

Il suffit de créer manuellement sur le Bureau un raccourci vers le fichier **1000mots.exe** qui se trouve sur le disque distant (le raccourci est créé automatiquement sur le poste qui a servi à faire l'installation par **Ins_1000Mots.exe** - si on l'a utilisé - on peut le recopier sur les autres postes).

Les administrateurs réseau qui souhaitent réaliser une installation sur mesure peuvent placer les différentes ressources du programme où ils le souhaitent. Il suffit alors de lancer le programme **Configuration.exe** pour modifier les différents chemins d'accès.

Le programme **Configuration.exe** doit être exécuté sur tous les postes du réseau. Prenons l'exemple d'un poste plus lent que les autres qui ne parvient pas à jouer les sons rapidement : on peut recopier le dossier **\sons** en local et paramétrer ce poste pour qu'il lise ces fichiers depuis ce disque local plutôt que depuis le réseau.

Ce peut être intéressant également si on a un réseau lent



(10 Mbit/s avec de nombreux postes) : dans ce cas, on ne partage que les dossiers accessibles en écriture sur le serveur (_groupes\ et _bilans\)) ce qui permet d'utiliser n'importe quel poste pour retrouver ces données, par contre, les fichiers du programme, des images et des sons peuvent être recopiés en local pour un accès rapide.

Installation sur un disque amovible (clé USB)

On peut utiliser le programme **Ins_1000Mots.exe** en choisissant la racine de la clé comme destination (au lieu de **c:\educampa** on remplace le **c:** par **g:** si cela correspond à la lettre du lecteur amovible).

Sinon, on crée un dossier **\educampa** sur la clé, on y copie la version zip et on la décompresse dans ce dossier **\educampa** par un clic-droit puis "*Extraire tout*" ou "*Extraire ici*".

L'arborescence est la même que pour l'installation sur un poste isolé (à part la lettre du lecteur).

Conflit avec une version installée

Si la clé est utilisée sur un poste sur lequel le logiciel est déjà ou a déjà été installé, il est possible que les noms des élèves proposés soient ceux du poste sur lequel le logiciel est installé et non pas ceux du disque amovible. En effet, le logiciel va d'abord lire le fichier créé par **Configuration.exe** pour trouver les différents dossiers de travail. Dans ce cas, il faut lancer **Configuration.exe** et demander à *Supprimer le fichier de configuration*.

Utilisation depuis un cédérom

Le programme ne nécessitant pas d'installation peut être utilisé directement depuis un cédérom. Comme le cédérom n'est pas inscriptible, le programme crée sur le poste de l'utilisateur un dossier **c:\educampa** qui ne contient que les noms des élèves et les bilans. Si le disque **c:** est protégé en écriture ou inaccessible, le dossier est créé dans le dossier temporaire de Windows (avec le risque de perdre les informations si on vide le dossier temporaire depuis la gestion du disque). Cette configuration nécessite que l'élève utilise toujours le même poste pour réaliser les exercices (puisque son bilan est sauvé sur ce poste).

Un risque de conflit est possible, comme dans le cas de l'installation sur clé USB (voir ci-dessus).

Première utilisation

Lors du premier lancement, le logiciel demande que l'on choisisse une méthode. Si la méthode utilisée en classe est disponible, on la choisira, sinon on prendra CP toutes méthodes (ou GS en maternelle ou CE1). L'éditeur de leçon permet aussi de créer très rapidement de nouvelles progressions pour des méthodes de lecture ne figurant pas dans le logiciel.

Le bouton Groupe placé sous les deux mains de sélection permet de modifier les paramètres du groupe courant (choix de la méthode, mot de passe éventuel).

Evolutions

L'auteur est à l'écoute de vos remarques pour faire évoluer le logiciel. Il peut notamment intégrer de nouvelles méthodes de lecture qui ne figurent pas dans le logiciel. Pour cela, vous pouvez lui fournir : le titre de la méthode (par exemple "*Léo et Léa*"), le titre de chaque leçon dans l'ordre chronologique (s'il y a un ordre !), le phonème ou graphème abordé dans cette leçon.

Historique des versions

Nouveautés de la version 2.6

- Les sons ont été enregistrés dans une meilleure qualité (échantillonnage à 22Khz avec une quantification à 32 bits au lieu des 11Khz 8 bits de la première version qui avait l'avantage de fonctionner sur les cartes sons les plus primitives) ;
- Le programme est compilé de façon à éviter d'installer les bibliothèques de Visual Basic (le fichier **Ins_1000mots_station.exe** n'est par exemple plus nécessaire (pour peu que la version de Windows soit supérieure ou égale à XP). Le logiciel peut être distribué sous forme de fichier zip et il est aussi directement utilisable depuis un cédérom.
- Si les fichiers `_groupes\` et `_bilans\` ne sont pas accessibles en écriture sur le disque (utilisation depuis un cédérom par exemple), un dossier **C:\educampa** est créé qui ne contient que ces deux dossiers. Cela oblige l'élève à utiliser toujours le même poste. Si le disque **C:** est également inaccessible, les dossiers sont créés dans le dossier temporaire de Windows.
- Du fait de l'accroissement de la taille des fichiers sons lié à l'amélioration de la qualité, le dossier `\sons2\` a été supprimé. On n'utilise que les mots sans article.
- Un bug passé inaperçu pendant près de 15 ans a été repéré par l'auteur et corrigé dans le module Mémoire ! Il suffisait de cliquer deux fois sur la carte retournée présentant la photo pour gagner la paire de cartes (mais des élèves s'en sont-ils rendu compte ?).

Nouveautés de la version 2.5

- Le logiciel peut-être installé sur une clé USB destinée à être copiée et remise à chaque élève.

Nouveautés de la version 2.4

- Correction d'un bug dans la liste des mots compilés qui provoquait une erreur dans l'exercice de reconstitution d'un mot à partir de syllabes (très rarement : lorsque le mot "étiquette" était tiré). Le programme a été également corrigé pour éviter cette erreur à l'avenir.
- Modification du programme **Configuration.exe** qui permet davantage de souplesse lors d'une installation en réseau (sur réseaux lents par exemple, afin d'éviter un son haché lors de la lecture des mots).

Nouveautés de la version 2.3

- Correction d'un bug qui posait parfois problème dans le module élève : plantage qui se produisait dans l'exercice de reconstitution d'un mot à partir des syllabes d'autres mots. Etaient concernés les mots "glaçon, glacier, gland".
- Corrections sur la liste de mots d'un bug qui survenait dans les exercices d'écoute sur les syllabes. Etaient concernés les mots "batterie, cendrier, cheval, chips, golf, hameçon, jongleur, journal, lézard, loterie, miel, minuterie, moteur, mouchoir, napperon, niveleuse, nounours, paquebot, pâquerette, poterie, promenade, roquefort, ruelle, sanglier, solex, tapisserie, tirelire, triage".
- Correction d'un bug sur la leçon du son [o] de la méthode Ratus
- Utilisation de la version 4.2.7 de Inno Setup Compiler qui permet d'obtenir un programme d'installation plus compact.

Nouveautés de la version 2.2

- Correction d'un bug qui posait parfois problème pour le fonctionnement de l'éditeur sous réseau avec chemin UNC.
- Correction d'un bug du programme **Configuration.exe** qui empêchait la version 1 de fonctionner dans le même répertoire que la version 2.
- Amélioration au premier lancement du logiciel : le poste est désormais considéré comme Maître par défaut (alors que c'était l'inverse : il était considéré comme élève et il fallait lancer le programme **Configuration.exe**)
- Ajout de la méthode **Mika**

Nouveautés de la version 2

- Pas de modifications notables au niveau de l'ergonomie pour les élèves. La mise à jour peut donc se faire en cours d'année : les groupes, les bilans des élèves, les leçons réalisés ne sont pas écrasés.
- Le programme a été recompilé en 32 bits afin de s'installer plus facilement sur les machines utilisant Windows XP et 2000 et éviter les problèmes d'impression qui se posaient parfois. Il ne fonctionne plus sous Windows 3.1 et 3.11 (utiliser dans ce cas la version 1.2) ;
- Des améliorations ont été apportées aux impressions (aperçu avant impression et documents de sortie produits au format **rtf** pouvant être retravaillés avant impression et éventuellement archivés) ;
- Installation simplifiée, notamment en supportant les réseaux UNC : il n'est plus nécessaire de connecter un lecteur réseau (mappage d'unité) pour faire fonctionner le logiciel depuis le serveur ;
- Ajout du programme **Configuration.exe** qui permet de définir le statut de la station en maître ou en élève.
- Correction de quelques bugs (et fautes !) qui m'ont été signalés ;
- Augmentation du nombre d'exercices proposés aux élèves dès les premières leçons (dans la version précédente il n'accédaient qu'à un seul exercices à la première leçon, à deux à la suivante etc ; les autres étaient notés "*Pas cette fois*"). Ici, ils accèdent à tous les types d'exercices. Il sera donc nécessaire de les guider dans leur choix au début. L'intérêt de procéder ainsi est de leur permettre de revenir sur un son déjà vu pour faire des exercices de renforcement ou de révision ;
- Ajout de deux méthodes de lecture (**Abracadalire** et **Dagobert**)

Licence Shareware et mise à jour

Le logiciel est proposé en téléchargement sur le site de l'auteur en version de démonstration limitée à 76 mots et 2 exercices pour chacun des groupes GS, CP et CE1.

Son utilisation en version complète nécessite l'acquisition d'une licence shareware et d'un cédérom d'installation. Le bon de commande peut être imprimé depuis la page d'accueil du logiciel de démonstration. Un bon de commande au tarif actualisé est disponible également sur le site depuis le lien [1000mots_Bon_de_commande.pdf](#).

Mise à jour d'une ancienne version

La mise à jour est gratuite pour qui possède déjà une licence pour une ancienne version de 1000 mots.

Il suffit de faire une demande de mise à jour en envoyant un mél à l'auteur jm.campaner@wanadoo.fr en indiquant les coordonnées et le code de licence. Si ce code a été perdu, on peut utiliser le petit programme [Cherche_Licence_1000mots.exe](#) disponible sur le site de l'auteur (ce petit utilitaire n'a pas besoin d'être installé, il fonctionne depuis le dézippeur). Il permet de retrouver la licence sur un disque où le logiciel a été installé (on fait alors un copié/collé des coordonnées trouvées vers le logiciel de messagerie).