

Contrôle de lecture silencieuse - CLS

Version 5.0 - Windows XP et supérieur

Logiciel éducatif en shareware : Français Cycle III et Collège.

Table des matières

Documentation pédagogique.....	2
Des obstacles bien connus.....	2
Un logiciel pour aider le professeur :.....	2
Déroulement d'une séance :.....	2
Elèves en difficulté.....	3
Utilisation du logiciel CLS.EXE.....	3
Paramétrer le logiciel.....	3
Lancement du logiciel.....	4
Changer de groupe.....	4
Supprimer un groupe.....	4
Ajouter un élève.....	4
Modifier un nom d'élève.....	4
Effacer un nom d'élève.....	4
Annuler une lecture choisie par un élève.....	5
Voir le mot de passe de l'élève.....	5
Supprimer le mot de passe de l'élève.....	5
Obtenir le bilan récapitulatif.....	5
Travailler.....	5
Quitter.....	6
Modifier les boutons du logiciel.....	7
Installation.....	7
Créer ses propres questionnaires.....	7
Avant de créer un questionnaire.....	7
Un répertoire par livre.....	7
Saisie des questions.....	7
Sauvegarde des questions.....	8
Modifier un questionnaire.....	9
Saisir plusieurs chapitres à la suite.....	9
Saisir le fichier descripteur du livre .DSC.....	9
Shareware.....	9
Commander une licence utilisateur.....	9
Supprimer la boîte shareware.....	10
Echanges.....	10
Acquittement des frais de shareware.....	10

Documentation pédagogique

Passé le stade de l'apprentissage, la «leçon de lecture» se résume trop souvent à l'étude de textes parcellaires et hétéroclites réunis dans le livre de lecture courante de la classe.

Des obstacles bien connus

Quiconque a cherché à inciter les élèves à se plonger dans des romans complets, s'est heurté aux habituels problèmes que l'on rencontre auprès des jeunes, voire de certains d'adultes :

- **manque d'intérêt** pour l'écrit (les sollicitations de la vie sont permanentes et séduisantes) ;
- **fatigue** rapide (qui n'est pas un athlète régulièrement entraîné s'essouffle rapidement) ;
- **absence de compréhension** (les yeux se déplacent sur la ligne mais ne construisent pas de sens).

D'autres difficultés, d'ordre matériel, freinent encore les tentatives de remédiation que l'on pourrait être tenté d'effectuer :

- **coût élevé** des collections d'ouvrages si on veut que les élèves en possèdent tous le même exemplaire dans le cadre d'une **activité dirigée** ;
- **difficulté** du **suivi individuel** si chaque élève choisit un ouvrage différent.

Un logiciel pour aider le professeur :

Ce logiciel n'a d'autre ambition que d'apporter une aide au professeur :

- en lui permettant de mettre **plusieurs** romans complets à disposition des élèves (par exemple 25 romans différents qui "tourneront" tout au long de l'année) ;
- en **assurant** le **suivi individuel** des élèves (vérification de la compréhension, régulation du cheminement) et en renforçant leur motivation (les illustrations de fin de chapitre souvent différentes et qui se rapportent à ce qu'ils viennent de lire peuvent inciter les élèves à ne pas abandonner en chemin) ;
- en produisant des **bilans** facilement exploitables (évolution au cours de l'année) ;
- tout en laissant à l'élève le **contact avec l'objet "livre"** afin que puisse se développer la curiosité et le plaisir de s'approprier par la suite d'autres objets du même type....

Déroulement d'une séance :

La séance est simple à mener puisque, passée la phase d'explications et de mise en place, les élèves travaillent en **complète autonomie** ce qui permet par exemple de s'occuper plus particulièrement d'un groupe en difficulté. Elle nécessite de **disposer des différents livres** en quantité suffisante pour le groupe. Il faut aussi disposer d'un micro-ordinateur accessible en libre-service avec le logiciel (dans la BCD, à proximité du coin bibliothèque de la classe...).

Chaque élève lit à **son rythme** le premier chapitre ou le chapitre indiqué par le logiciel lors d'une précédente séance. Lorsqu'il a terminé, il passe sur l'ordinateur, clique sur son nom dans la liste puis choisit l'option "**Travailler**". Plusieurs questions de **compréhension** sur le chapitre sont alors posées. Ce questionnaire de type **QCM** ne nécessite que **quelques secondes** pour être rempli. Un bilan s'affiche. Un autre élève peut accéder à son tour à l'ordinateur.

Si l'option "*En cas d'erreur l'élève est interrogé une deuxième fois sur le chapitre*" est activée dans le menu paramètres du groupe, lors de ce premier passage l'élève ne sait pas à quelle(s) question(s) il a éventuellement fait des erreurs.

A l'issue de l'interrogation, **deux type de bilans** peuvent être affichés :

- si **une ou plusieurs erreurs** ont été commises lors de la première interrogation, l'élève **doit relire** le même chapitre puis revenir se faire interroger : il est évident que la lecture sera cette fois davantage orientée vers la recherche des indices qui permettront de répondre correctement aux questions déjà vues (mais on ne sait pas lesquelles étaient fausses) ;

- si **aucune erreur** n'a été décelée, une fenêtre de félicitation s'ouvre avec le dessin de fin de chapitre ainsi que le conseil de lire le suivant.

Lorsqu'un utilisateur vient de s'**inscrire** pour la première fois ou lorsqu'il vient de **terminer** un livre, il peut en choisir un grâce à une **fenêtre de choix** qui lui propose les titres disponibles, avec pour chacun un bref descriptif qui apparaît d'un simple clic sur le nom. Il a alors la possibilité de se faire **interroger immédiatement** s'il a déjà lu le premier chapitre, ou de **différer son interrogation**.

Elèves en difficulté.

Pour certains élèves, les questionnaires sont trop difficiles et les résultats catastrophiques lors des interrogations amène un rapide découragement. On a alors intérêt à leur donner le questionnaire **avant** qu'ils ne lisent le chapitre afin qu'ils puissent préparer leurs réponses sur papier avant de passer à l'ordinateur. Le programme **CLS_IMP.EXE** permet d'imprimer les questionnaires (ainsi que les corrigés).

Utilisation du logiciel CLS.EXE

Avant de commencer

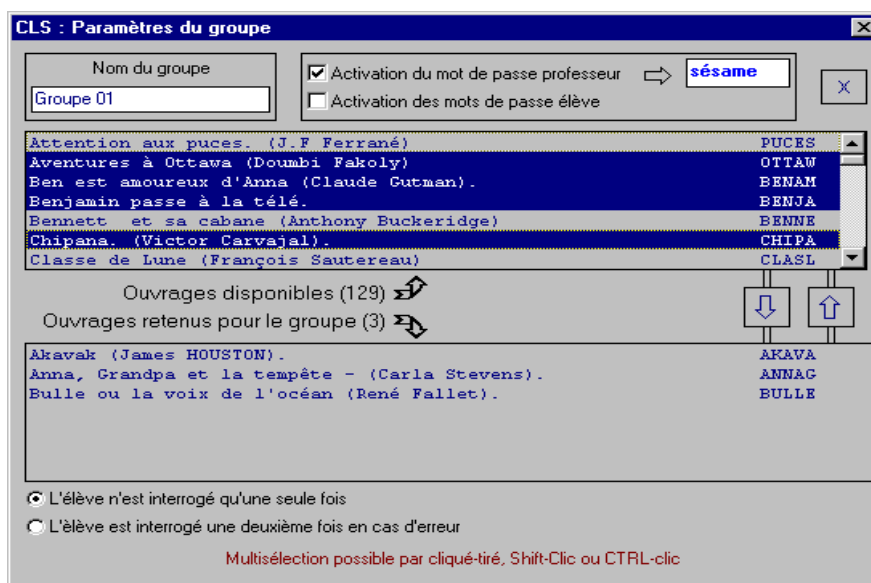
Il faut **acquérir** les romans sur lesquels porteront les interrogations. Si les chapitres ne sont pas **numérotés** comme c'est souvent le cas, il serait bon de le faire au crayon de papier. De plus, si l'interrogation ne porte pas sur un chapitre complet, on peut placer un **repère** bien visible au crayon pour indiquer jusqu'où l'élève doit lire avant d'aller se faire interroger. **Ces détails ont leur importance dans le cadre d'un travail en réelle autonomie !**

Paramétrer le logiciel

Chaque groupe est repéré par un nom qui apparaît en haut de fenêtre à gauche entre les deux flèches de changement de groupe.



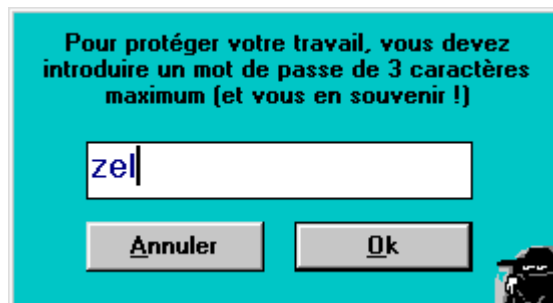
On peut cliquer sur le nom du groupe (ici *Groupe 01*) pour accéder à la **fenêtre de réglage des principales options de travail** liées au groupe affiché (chaque groupe peut avoir des options différentes) :



- on peut modifier le nom du groupe afin que les élèves l'identifient plus facilement. On peut ainsi le nommer *Classe de CM1*, *Classe de Mme Dubois*, *Classe de 6ème AB...*

- on attribue ou pas un mot de passe professeur (qu'il faut alors saisir dans la fenêtre qui apparaît) et un mot de passe élève (le mot de passe sera rentré par l'élève lors de la première interrogation) ;

- on choisit dans la fenêtre du haut les **livres dont on dispose** pour ce groupe (par clic, majuscule-clic, CTRL-clic ou cliqué-tiré), puis on les passe dans la fenêtre du bas par **ajouter**. Lors de l'étape de choix, les élèves ne verront que ces livres dans la liste des choix (sinon, ils accéderont à tous les livres) ;
- on détermine si l'élève doit effectuer **un seul passage** sur l'ordinateur par chapitre (option par défaut), ou si, en cas d'erreur, il doit se faire interroger une deuxième fois après avoir relu.



Lancement du logiciel

Au lancement du logiciel, apparaît l'écran de gestion des groupes.

Au centre de l'écran se trouve la table des noms des élèves. Les cases déjà attribuées apparaissent en bleu, les autres en gris.

Changer de groupe

Dans la barre des outils, en haut d'écran, les flèches droite et gauche permettent de passer au groupe suivant ou au précédent.



Créer un nouveau groupe

Lorsqu'on active la flèche droite, si le groupe suivant n'est pas disponible, le logiciel propose d'en créer un nouveau. Une table vierge de noms s'affiche alors. **Attention**, la création d'un nouveau groupe n'est possible que si le groupe sur lequel on se trouve comporte au moins un élève ! Il faut connaître le mot de passe professeur attribué au dernier groupe pour pouvoir en créer un nouveau (le demander auparavant au collègue concerné).

Supprimer un groupe

Du fait que les fichiers groupes peuvent être utilisés par plusieurs logiciels, cette option **n'est plus disponible** dans cette version. On peut effacer le nom du groupe directement sur le disque dur dans le dossier \GROUPE\ ;

Ajouter un élève

En **réseau**, depuis le poste "maître" uniquement.

On clique sur une case grise de la table :

une zone de saisie apparaît sur la case, il suffit d'entrer le nom et de valider soit par [Entrée], soit en se déplaçant sur une autre case à l'aide des flèches (droite, haut, bas, gauche) pour une saisie en série, soit de cliquer sur un autre nom...



Modifier un nom d'élève

Au cours de la saisie on peut utiliser la flèche [backspace] pour corriger une erreur de saisie (ou placer le curseur près de la faute à l'aide de la souris, mais pas à l'aide des flèches puisqu'elles permettent de passer à la case vide voisine).

On peut cliquer sur une case vide puis remonter sur un nom à l'aide des flèches pour pouvoir le corriger.

Effacer un nom d'élève

On clique sur le nom, on appuie sur la touche [Suppr]. Si un fichier bilan a été créé pour cet élève, une

fenêtre demande de confirmer l'effacement du nom et du fichier bilan associé.

Annuler une lecture choisie par un élève

Il arrive parfois qu'un élève ne parvienne pas à terminer un roman commencé et qu'il souhaite en choisir un autre. Le professeur peut alors cliquer sur le nom de l'élève pour le rendre actif puis appuyer sur la touche [F9]. Après confirmation, l'ouvrage choisi par l'élève est rayé du bilan ce qui lui permettra d'en choisir un autre lors du prochain passage sur la machine.

Voir le mot de passe de l'élève

Si l'élève ne se souvient plus de son mot de passe, on clique sur son nom, on appuie sur la touche [F5]. Le mot de passe apparaît à la place du nom de l'élève. On clique sur une autre case pour faire disparaître le mot de passe.



Supprimer le mot de passe de l'élève

Si l'élève veut modifier son mot de passe, on clique sur son nom, on appuie sur la touche [F6]. Le mot de passe disparaît. La prochaine fois qu'il se fera interroger, on lui demandera de saisir un nouveau mot de passe.

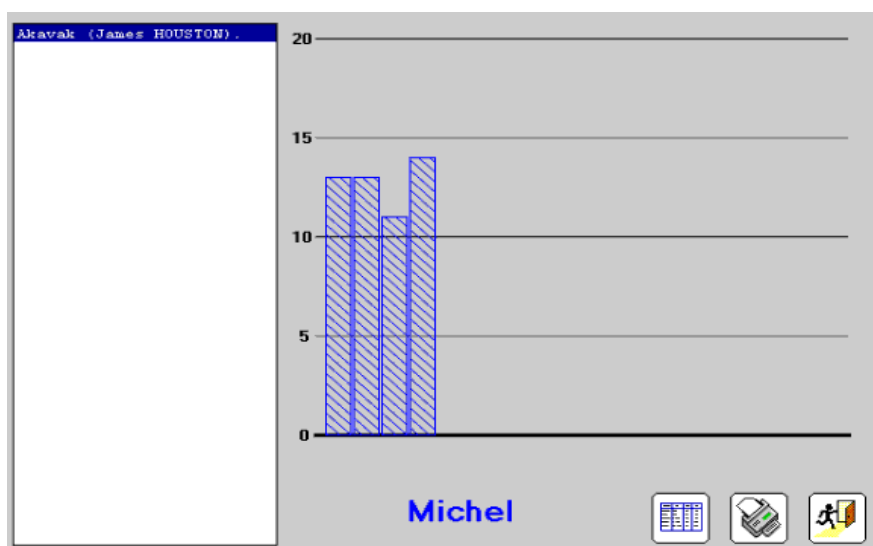
Obtenir le bilan récapitulatif

On clique sur le nom de l'élève pour l'activer puis on clique avec le **bouton droit** de la souris sur ce nom.

Dans le module bilan, seules les lectures déjà traitées ou en cours de traitement par cet élève apparaissent dans la liste. Un clic sur un des titres affiche le bilan correspondant sous forme d'histogramme. Le bouton

[Histogramme]/[Liste]

permet de basculer d'un mode à l'autre. Le bouton **[Impression]** imprime à la fois l'histogramme et la liste récapitulative sur une page pour cet élève.



Travailler

On clique une première fois sur le nom de l'élève pour l'activer puis une deuxième pour se faire interroger (on peut aussi double-cliquer rapidement).

La première fois, ou chaque fois qu'un élève a fini un livre, le logiciel propose la fenêtre de choix des romans :

Il suffit de cliquer sur un des titres de la liste pour voir apparaître l'image de présentation (si elle existe) ainsi qu'un court texte d'introduction.

On peut alors soit **[Choisir et répondre]** pour être interrogé immédiatement (il faut avoir préalablement lu le chapitre), soit **[Choisir et quitter]** afin de retourner à sa place lire le premier chapitre.

Lors du premier passage en interrogation, l'élève clique sur les cases correspondant aux réponses sans voir s'il a juste ou faux. Ce n'est qu'au deuxième passage (à condition qu'il ait fait des erreurs la première fois) que le corrigé lui est donné. Le professeur peut également décider qu'il n'y ait **qu'un passage par chapitre** (voir ci-après).

Quitter

Si on a activé l'option d'impression des bilans du jour, une boîte permet soit d'imprimer le bilan puis de l'effacer, soit de l'imprimer sans l'effacer, soit de l'effacer sans l'imprimer et enfin de l'imprimer plus tard (option par défaut).

Le bilan du jour est stocké dans le fichier \BILANS\BILAN.TXT

La vallée des mammouths

se terrer dans leurs cavernes, les hommes des Hautes
en attendant la grande migration des rennes qui leur
danse mais aussi la guerre ancestrale avec la tribu des
préhistorique sert de décor à une intrigue policière dans
village rusé mais un peu fou, aidé de deux adolescents
tente de démasquer l'assassin du plus valeureux guerrier

Chapitre 1 - Le dernier voyage de Chaab.

- La maison sous le lierre - (E.J.Taylor).
- La petite fille au kimono rouge (Kay Haug)
- La peur de ma vie (Paul de Grosbois)
- La sorcière de la rue Mouffetard et autres
- La sorcière est dans l'ascenseur - (Paul)
- La sorcière Ozépine - (EJ Taylor).
- La vallée des mammouths (M. Peyramaure).**
- La vraie princesse Aurore (Evelyne Brisou)

Choisir et Répondre Abandonner

Qui est celui qui se réveille le premier au matin ?

① Le texte ne le dit pas.

~~Akavak.~~

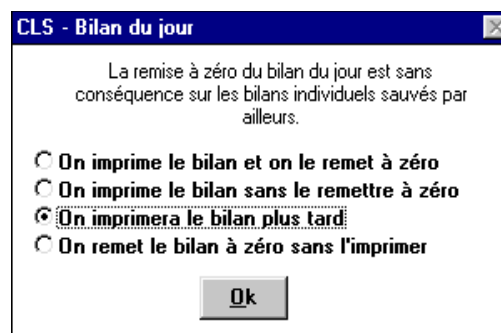
Grand-père.

Suite

Modifier les boutons du logiciel

Le fichier **CLS.TXT** peut être modifié depuis n'importe quel éditeur de texte (le **bloc-note** de Windows par exemple, - veuillez cependant à faire une sauvegarde de type texte **.TXT** après édition).

Ce fichier contient la totalité des libellés des boutons et des étiquettes (on peut ainsi aisément traduire le logiciel dans une autre langue). Les lignes importantes apparaissent précédées d'un numéro sur 3 caractères ; les éléments précédés d'une quote sont des remarques qu'il n'est pas nécessaire de traduire ; les informations systèmes ont également intérêt à ne pas être modifiées car le logiciel risque de ne plus fonctionner.



Installation

Le logiciel ne requiert pas d'installation, il n'écrit rien en dehors de son répertoire. La décompression du fichier zip crée un dossier **\CLS** qui contient toutes les ressources nécessaires (ce répertoire peut être commun à plusieurs logiciels de l'auteur, par exemple WEXR). On peut ainsi placer le logiciel sur un disque amovible, ce qui en facilite l'utilisation.

Si on l'installe sur un disque distant accessible depuis des postes réseau, on devra créer au besoin manuellement les icônes de lancement du logiciel.

Créer ses propres questionnaires

L'éditeur de questions **EDITEUR.EXE** permet de saisir ses propres questionnaires (et s'il fonctionne également à distance sur un réseau, on évitera de travailler simultanément à plusieurs sur un même questionnaire)

Avant de créer un questionnaire

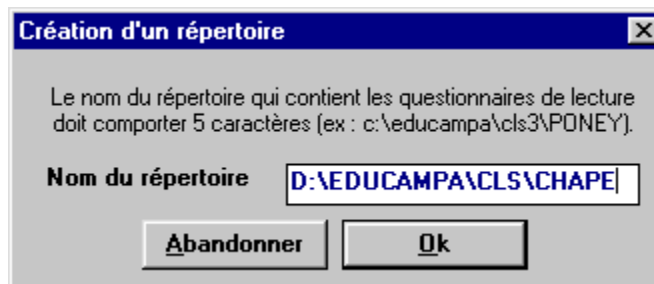
- Imprimez cette partie de la documentation pour l'avoir sous les yeux.
- Pour vous familiariser avec l'éditeur, chargez quelques questionnaires déjà réalisés.

Un répertoire par livre

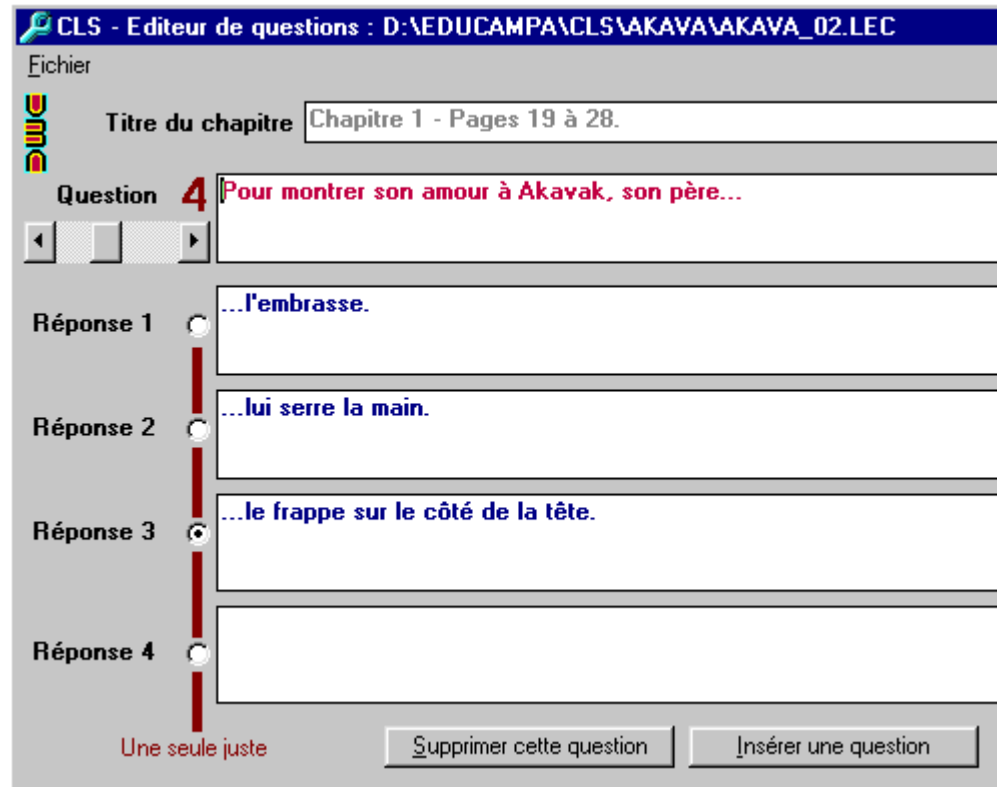
Commencez par **Fichier/Créer un répertoire**. Le nom de ce répertoire doit comporter **obligatoirement 5 caractères**, de préférence en rapport avec le titre de la lecture (ex : VENDR pour Vendredi ou la vie sauvage). Il se trouve obligatoirement dans **\CLS\ROMANS**.

Saisie des questions

Saisissez le **titre** du chapitre et donnez tous les renseignements permettant au lecteur de le retrouver (ex : Chapitre 1 - Une sombre histoire - pages 8 à 12). Le titre ne peut être saisi ou modifié que lorsqu'on se trouve sur la question 1 (il apparaît ensuite inactif sur les questions suivantes).



Vous pouvez saisir au maximum 9 questions par chapitre et 4 réponses possibles pour chacune dont **une seule exacte**. La petite barre de défilement horizontale sous Question 1 permet de passer de l'une à l'autre (ne laissez pas de question vide entre 2 questions). N'oubliez pas d'indiquer la **bonne réponse** en cliquant sur le petit bouton



devant la réponse (si vous oubliez un message vous le signalera au moment de la sauvegarde).

Supprimer une question fait disparaître celle qui est affichée, toutes les questions suivantes sont décalées d'un rang vers le bas.

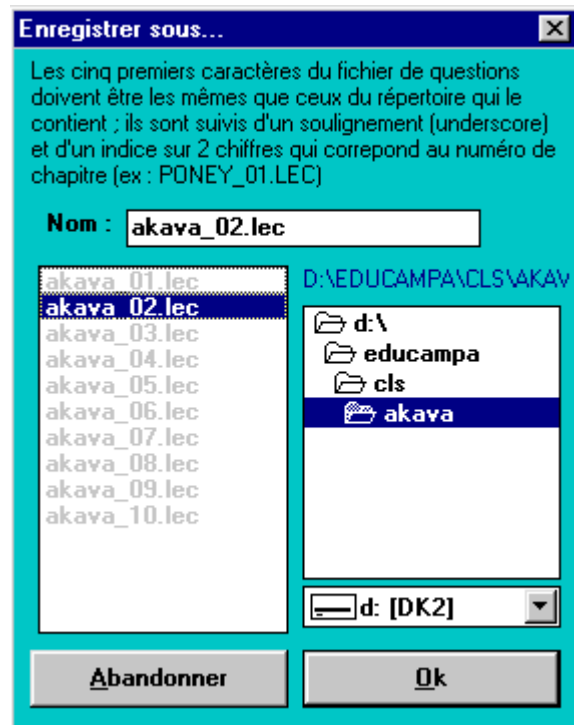
Insérer une question crée une question vide à la position de celle qui est affichée.

Toutes les questions sont repoussées d'un rang vers le haut. Si elle existait, la neuvième question est perdue (à moins qu'on ne réalise une suppression, ce qui la fait réapparaître tant qu'on n'a pas sauvegardé)

Sauvegarde des questions

Le menu **Fichier/Enregistrer...** propose une boîte de saisie. Placez vous bien dans le répertoire du livre sur lequel vous travaillez par un double-clic (ex: \CLS\ROMANS\VENDR).

Inscrivez un nom dont les 5 premiers caractères sont les mêmes que ceux du répertoire (ex : VENDR) suivis d'un souligné () (ou underscore) suivi d'un indice de deux chiffres qui indique le numéro du chapitre (ex : 01). On obtient par exemple pour le premier chapitre de "Vendredi ou la vie sauvage" VENDR_01 (si vous ne le faites pas, le logiciel ajoute le suffixe .LEC). Puis **Ok**.



Modifier un questionnaire

Le menu **Fichier/Ouvrir** propose une boîte de saisie. Entrez dans le répertoire qui vous intéresse par un double-clic, choisissez le fichier à corriger d'un clic puis **Ok** (ou double-clic).

Saisir plusieurs chapitres à la suite

Chaque fois que vous avez saisi un chapitre, **Fichier/Nouveau** propose un questionnaire vierge pour le chapitre suivant.

Saisir le fichier descripteur du livre .DSC

Le texte de ce fichier apparaît dans le logiciel CLS3 pour faciliter le choix de l'élève. Il affiche le titre de l'ouvrage et une courte entrée en matière qui doit inciter à la lecture.

Descripteur : AKAVA.DSC

Titre Akavak (James HOUSTON).

Commentaire Akavak n'a pas encore quatorze ans. Et pourtant c'est à lui que revient la responsabilité d'accompagner son grand-père jusqu'au Kokjuak, région lointaine par-delà les montagnes glacées du Canada du Nord. Grand-père a promis de revoir son frère avant de mourir, et il sent que son heure est proche.

10 questionnaires.
Première interrogation : chapitre 1 - Pages 16 à 18.

Le fichier descripteur aide le lecteur à choisir le livre sur lequel il sera interrogé.

Abandonner **Enregistrer**

Dans l'éditeur, le menu **Fichier/Descripteur** DSC est **inactif** tant que vous n'avez pas **chargé** un questionnaire. Pour créer ou modifier le fichier descripteur, il faut déjà créer au moins le questionnaire d'un chapitre et le sauvegarder (ou recharger un questionnaire qu'on a déjà réalisé sur ce livre) ; ainsi **Fichier/Descripteur** DSC devient actif. La boîte de saisie qui apparaît alors propose une fenêtre de saisie pour le titre et une fenêtre pour le commentaire.

Shareware

Commander une licence utilisateur

Ce logiciel est distribué suivant le principe du Shareware. Une fiche de commande peut être imprimée depuis le programme d'installation (**commander la licence**) ou depuis la fenêtre shareware du logiciel (**Bon de commande**).

Si vous n'avez pas d'imprimante, vous pouvez vous inspirer des renseignements de la fiche donnée en annexe à la fin de ce document pour faire une commande sur papier libre.

CLS : Licence d'utilisation non enregistrée.

Ce programme est distribué en shareware afin que vous puissiez en découvrir les possibilités. Si vous souhaitez l'utiliser régulièrement, vous pouvez acquérir une licence d'utilisation auprès de son auteur en envoyant un chèque de 15 Euros à l'adresse ci-dessous.

Vous recevrez un code utilisateur qui vous permettra d'installer la licence sur votre disque dur.

Cette boîte d'information n'apparaît plus sur une version enregistrée.

Jean-Marc Campaner
2, impasse du moulin
70000 Frotey-lès-Vesoul

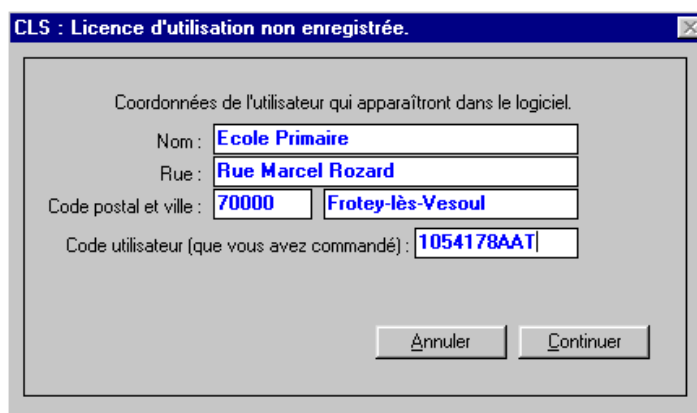
Demander un code **Continuer**

Installer la licence

Supprimer la boîte shareware

A la réception du code utilisateur, il suffit de le saisir en cliquant sur **Installer la licence** qui fait apparaître la boîte de saisie suivante :

Il est très important de saisir les coordonnées de l'utilisateur : Nom, Rue, Code postal et Ville **sans aucune modification ou espace inutile**, car le code est en fait une **clé** calculée à partir de ces coordonnées.



CLS : Licence d'utilisation non enregistrée.

Coordonnées de l'utilisateur qui apparaîtront dans le logiciel.

Nom :

Rue :

Code postal et ville :

Code utilisateur (que vous avez commandé) :

Echanges

Je remercie tous les collègues, qui au fil des années m'ont fait parvenir tous ces questionnaires qui créent la vraie richesse de ce logiciel (ils sont peu nombreux mais diablement productifs !).

Merci dans la mesure du possible de m'adresser vos remarques dans ma boîte jm.campaner@orange.fr plutôt que par courrier papier.

Acquittement des frais de shareware

Le bon de commande est normalement édité depuis le logiciel. Si vous n'avez pas d'imprimante, vous pouvez établir un bon manuel sur le modèle ci-dessous. Faites également parvenir **16 €** à l'adresse indiquée pour acquitter les droits de shareware + une enveloppe timbrée pour la réponse. Vous aurez également la possibilité de participer au circuit d'échanges mis en place.

Si le logiciel vous plaît merci de le faire connaître à vos collègues.

Demande de licence d'utilisation du logiciel CLS - Contrôle de Lecture Silencieuse V 5.0

Après avoir complété les différentes rubriques, envoyez cette page à :

Jean-Marc CAMPANER
2, impasse du moulin
70000 Frotey-lès-Vesoul / FRANCE

Je souhaite acquérir une licence d'utilisation du logiciel CLS - Version 5.0

Voici les coordonnées que je veux voir apparaître au lancement du logiciel :

Nom : _____

Rue : _____

Code postal : _____ Ville : _____

Je souhaite également obtenir un reçu justificatif du paiement

(si les coordonnées de l'organisme payeur sont différentes, indiquez-les ici)

Nom : _____

Rue : _____

Code postal : _____ Ville : _____

(cochez ou rayez)

Je possède déjà le logiciel (cédé EDUCAMPA ou copie de cédé ou téléchargement sur Internet) et je joins :

- 16 € ou un **bon de commande administratif**
 ainsi qu'une enveloppe timbrée à mon adresse
pour l'acquittement de la licence uniquement.

Je souhaite recevoir le cédérom EDUCAMPA (qui contient l'ensemble des productions de l'auteur) et je joins un chèque de :

- 20 € ou un **bon de commande administratif**
pour l'acquittement de la licence et la participation aux frais.

En usage professionnel, la licence acquise est valable quel que soit le nombre de postes installés dans le même établissement (postes isolés ou en réseau).

A _____ le _____